

Fabrica, distribuye y garantiza: GOLDMUND S.A.
CUIT: 30-70860387-9

Domicilio Legal
Humboldt 2355, Piso 1º, C1425FUE - C.A.B.A.
Buenos Aires - Argentina

Domicilio Administrativo, Service Central y Fábrica
Manuel A. Ocampo 1170, B1686GRB - Hurlingham
Buenos Aires - Argentina

Service Central: (011) 4452-7773
service@goldmund.com.ar

INDUSTRIA ARGENTINA
www.peabodyhome.com



LAS IMÁGENES SON DE CARÁCTER ILUSTRATIVO

FABRICA, DISTRIBUYE Y GARANTIZA: GOLDMUND S.A.
HUMBOLDT 2355, 1º PISO C1425FUE C.A.B.A. ARGENTINA | CUIT: 30-70860387-9
ORIGEN: ARGENTINA

PEABODY

www.peabodyhome.com

[/peabodyhogar](#) [/PeabodyUruguay](#)
[/PeabodyBolivia](#) [/PeabodyParaguay](#)

PEABODY
Living&art

MANUAL DE INSTRUCCIONES

VENTILADOR INDUSTRIAL

26" PE-VI260M
30" PE-VI300ME



www.peabodyhome.com

Antes de utilizar el producto, por favor lea atentamente el manual de usuario. Antes de enchufarlo, por favor examine si el tomacorriente está correctamente conectado a tierra para garantizar su seguridad.

MEDIDAS DE SEGURIDAD:

- Lea atentamente las instrucciones antes de utilizar el artefacto, las mismas contienen importantes indicaciones relativas a la seguridad de instalación, de uso y de mantenimiento.
- Antes del uso, verifique que el voltaje del tomacorriente coincida con el indicado en la placa de especificaciones de la unidad. Siempre verifique el producto antes de enchufarlo.
- Controle que los niños no jueguen con el artefacto ni sus elementos de empaque.
- Este aparato no está diseñado para ser utilizado por niños menores a 8 años; personas con capacidades físicas, sensoriales o mentales reducidas; individuos con falta de experiencia y conocimiento; todos ellos a menos que una persona responsable de su seguridad los supervise, les indique cómo utilizarlo de manera segura y explique los peligros que implica. Asimismo, las tareas de limpieza y mantenimiento no deben estar a cargo de las personas mencionadas anteriormente, a menos que se los supervise.
- Nunca utilice un artefacto que tenga el cable o el enchufe dañados, que haya presentado fallas o que haya sufrido daños de algún tipo. En tal caso, lleve el artefacto al centro de servicio técnico autorizado más cercano para que sea revisado y se le realicen reparaciones o ajustes necesarios.
- Si se daña el cable de alimentación, solo el fabricante, su agente de servicio autorizado o una persona capacitada pueden reemplazarlo, a fin de evitar cualquier lesión del usuario o rotura del producto.
- En caso de detectar un funcionamiento anormal del producto, apague el equipo, desenchúfelo y póngase en contacto con un agente autorizado de la marca. No intente reparar el producto usted mismo. Asimismo, debe desenchufarse el artefacto: - Ante cualquier anomalía de funcionamiento; - Antes de limpiarlo o repararlo; - Luego de cada uso.
- No lo desenchufe tirando del cable.

- Inspeccione el artefacto y su cable regularmente.
- No introduzca los dedos ni ningún objeto dentro de la rejilla de protección mientras el ventilador está encendido.
- No coloque el ventilador cerca de cortinados ni sobre superficies desniveladas.
- Evite utilizarlo en lugares donde haya gas o combustibles, o donde pueda mojarse.
- En caso de que el artefacto haga un ruido extraño o presente otro comportamiento inusual, deje de usarlo de inmediato y envíelo a la fábrica o al servicio técnico autorizado.
- Si el cable está dañado, solicite su reemplazo al servicio técnico autorizado.
- En caso de mal funcionamiento, no intente desarmar ni reparar el ventilador. envíelo al centro de servicio técnico autorizado para solicitar su reparación.

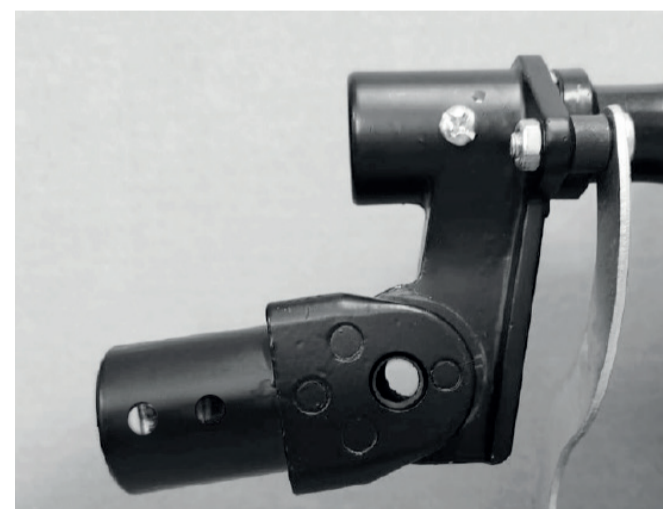
ENSAMBLE DEL PRODUCTO

1. Tome el acople del motor al barral y quite el tornillo, buje y arandela.

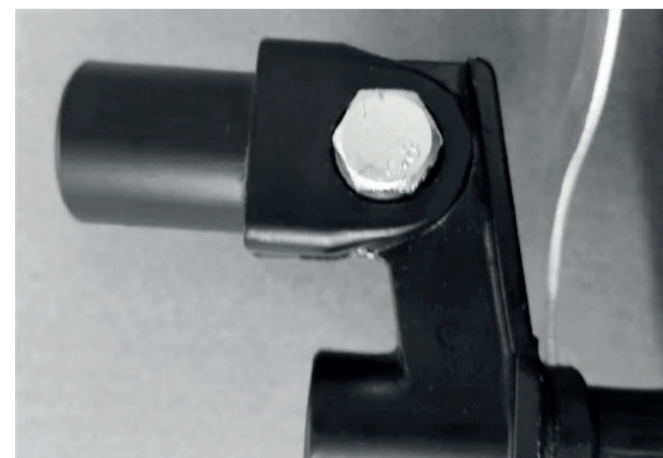


2. Coloque en posición el acople como indica la imagen.

Nota: Para instalación en la pared, procure que los agujeros de sujeción del acople queden correctamente alineados con los agujeros del soporte de pared.



3. Coloque el tornillo de sujeción del acople de motor con su correspondiente buje y arandela grower. Ajústelo firmemente.



4. ARMADO DE BASE Y BARRAL:

a. Tome el barral con su contra base (Para armado con pie)



b. Coloque el barral sobre la base haciendo coincidir los orificios de los tornillos de la base con los del barral.



c. Coloque la contra base del barral en la parte inferior de la base. Es recomendable colocar los tornillos para alinear la base con el barral.



d. Ensamble la base con el barral utilizando tornillo, arandela y tuerca, como indica la imagen.



e. Coloque el motor en el barral. Procure hacer coincidir los orificios del barral con los agujeros del acople del motor. Luego atornille los tornillos para fijar el motor al barral.



5. ARMADO DE REJILLAS Y ASPA:

a. Desatornille los 4 tornillos de la carcasa del motor que se indican a continuación.



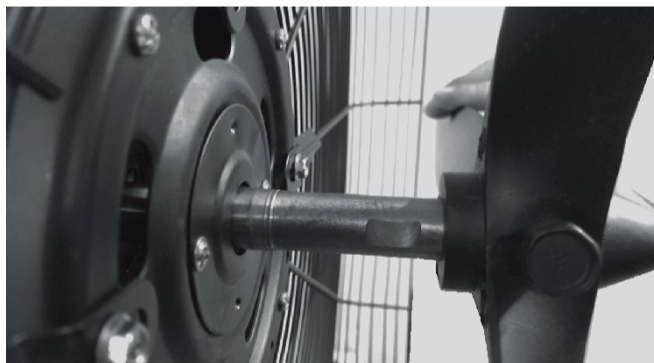
b. Coloque en posición la rejilla trasera.



c. Atornille la rejilla.



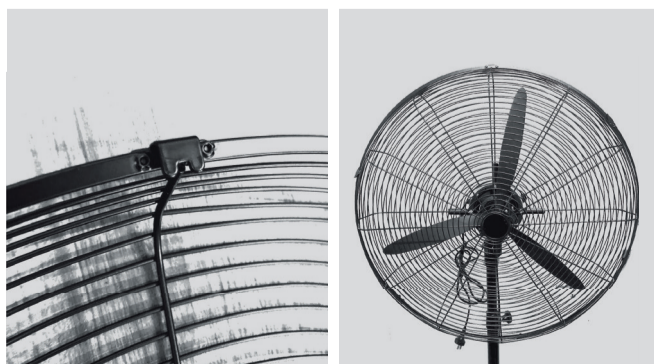
d. Tome el aspa y colóquela en la posición indicada. Note que el eje del motor tiene una muesca que debe coincidir con la posición del tornillo del aspa.



e. Ajuste el tornillo del aspa y controle que la misma no se salga al tirar de la misma.



f. Antes de colocar la rejilla frontal, haga girar el aspa para verificar que no haya rozamiento contra la reja. Note que la rejilla frontal cuenta con ganchos fijos y ganchos móviles. Primero posicione los ganchos fijos y finalmente asegure los móviles.



6. ARMADO DEL SOPORTE DE PARED:

a. Presente el soporte sobre la pared y marque los 4 agujeros.

b. Realice los agujeros en la pared y coloque los medios de fijación adecuados según el tipo de muro. A modo de referencia, el peso aproximado del producto es de 10 kg.

c. Coloque el motor en el soporte. Procure hacer coincidir los orificios del soporte con los agujeros del acople del motor. Luego atornille para fijar el motor al soporte.



USO DEL PRODUCTO:

- Coloque el ventilador en una superficie nivelada.
- Ubique un tomacorriente adecuado de modo de no tirar del cable durante su uso. El equipo posee una llave rotativa para selección de 3 velocidades y apagado.



- Para activar o desactivar el modo de oscilación, ajuste el tornillo en una u otra posición tal cual muestra la figura. Tenga precaución de que cuando oscile no toque ni esté cerca de cortinas u otros elementos que puedan ser alcanzados por el ventilador.



LIMPIEZA:

- Antes de realizar cualquier tarea de limpieza, apague y desconecte la unidad de la red eléctrica
- Nunca sumerja el motor en agua u otro fluido
- Limpie con paño apenas humedecido con un detergente neutro, nunca utilice alcoholes o solventes. Después de la limpieza, asegúrese que las partes se hayan secado completamente.
- Cuando no use la unidad por un tiempo prolongado, colóquela un cobertor y guárdelo en un lugar seco. Se puede desarmar teniendo en cuenta las instrucciones que se especifican para su armado.