

PEABODY

MANUAL DE INSTRUCCIONES

BATIDORA DE MESA

PE-BM110I/R/P



www.peabodyhome.com

Antes de utilizar el producto, por favor lea atentamente el manual de usuario. Antes de enchufarlo, por favor examine si el tomacorriente está correctamente conectado a tierra para garantizar su seguridad.

Importa, distribuye y garantiza: GOLDMUND S.A.
CUIT: 30-70860387-9

Domicilio Legal

Humboldt 2355, Piso 1º, C1425FUE - C.A.B.A.
Buenos Aires - Argentina

Domicilio Administrativo, Service Central y Fábrica

Manuel A. Ocampo 1170, B1686GRB - Hurlingham
Buenos Aires - Argentina

Service Central: (011) 4452-7773
service@goldmund.com.ar

ORIGEN CHINA

www.peabodyhome.com

ÍNDICE:

- 4 DESCRIPCIÓN DEL PRODUCTO**
- 5 INSTRUCCIONES DE SEGURIDAD**
- 6 USO DEL ARTEFACTO**
 - COLOCACIÓN DE ACCESORIOS**
 - MEZCLAR/ AMASAR/ BATIR/ EMULSIONAR**
- 7 LIMPIEZA**
 - GUÍA DE PROCESAMIENTO**
 - ACCESORIO ANTIADHERENTE**

DESCRIPCIÓN DEL PRODUCTO



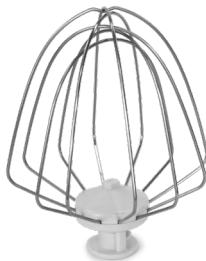
- 1. Cubierta del recipiente
- 2. Recipiente de acero inoxidable (Máx. 4 L)
- 3. Cabezal multifunción
- 4. Botón de liberación del cabezal multifunción
- 5. Perilla de control de velocidad



Accesorio para mezclar



Accesorio para amasar



Batidor de alambre



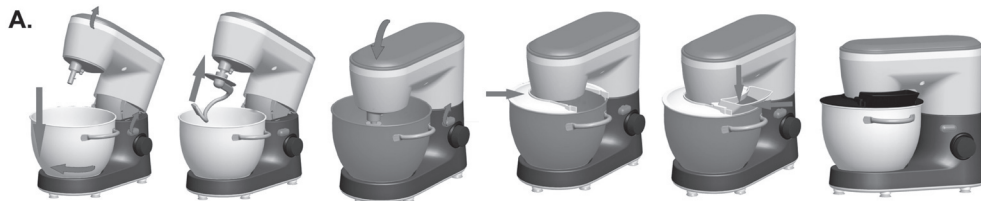
Accesorio antiadherente para mezclar

Instrucciones de seguridad.

1. Lea atentamente las instrucciones antes de utilizar el artefacto.
2. Apague el artefacto antes de colocar y extraer accesorios.
3. Mantenga las manos alejadas de las piezas móviles y de la abertura del accesorio.
4. El artefacto debe utilizarse exclusivamente para fines domésticos. El fabricante no tendrá responsabilidad alguna si se utiliza de manera inadecuada o no se respetan estas instrucciones.
5. Nunca deje el artefacto en funcionamiento sin supervisión, especialmente en presencia de niños o personas discapacitadas.
6. Verifique que el voltaje nominal del artefacto efectivamente coincida con el de su sistema eléctrico. Cualquier error de conexión anula la garantía.
7. Desenchufe el artefacto apenas termine de utilizarlo y para limpiarlo.
8. No utilice el artefacto ni ningún accesorio que hayan sufrido daños. Comuníquese con el centro de servicio autorizado.
9. Todas las tareas que resulte necesario llevar a cabo sobre el artefacto deben estar a cargo de un centro de servicio autorizado, a excepción del cuidado y la limpieza de rutina, que son responsabilidad del cliente.
10. No sumerja el artefacto, el cable de alimentación ni el enchufe en agua ni en ningún otro líquido.
11. Evite que el cable quede colgando y al alcance de los niños, que quede cerca de bordes filosos y de piezas calientes del artefacto u otras fuentes de calor o en contacto con estas.
12. En caso de que el cable de alimentación o el enchufe presenten daños, no utilice el artefacto. Para evitar riesgos, deben ser reemplazados por un centro de servicio autorizado.
13. No coloque ningún accesorio que contenga piezas metálicas dentro de un horno microondas.
14. Apague y desenchufe la procesadora antes de cambiarle accesorios o aproximarse a piezas que se mueven mientras está en uso.
15. No toque el accesorio para batir, mezclar o amasar mientras el artefacto está en funcionamiento.
16. Utilice un solo accesorio a la vez.
17. El artefacto puede ser utilizado por personas con discapacidades físicas, sensoriales o mentales, y con falta de experiencia y conocimiento, siempre que se las supervise y se les haya indicado cómo usarlo de manera segura, y comprendan los peligros que implica.
18. Los niños no deben jugar con el artefacto.
19. Este artefacto no debe ser utilizado por niños. Mantenga el artefacto y su cable fuera del alcance de los niños.
20. El mal uso presenta peligro de potenciales lesiones. Manipule el artefacto con cuidado.
21. Debe ser cuidadoso cuando manipula las filosas cuchillas de corte, cuando vacía el recipiente y cuando limpia la procesadora.
22. Precaución: Asegúrese de que la procesadora esté apagada antes de retirarla de la base.
23. Desconecte siempre la procesadora de la electricidad si no está observándola, así como antes de colocar y retirar accesorios y antes de limpiarla.
24. La procesadora debe enfriarse hasta alcanzar la temperatura ambiente luego de cada proceso.
25. Nunca opere el artefacto de manera continua durante más de 10 minutos a potencia normal.
26. Al verter líquidos calientes dentro de la procesadora, tenga cuidado ya que pueden eyectarse fuera del artefacto como consecuencia de una repentina exposición al vapor.
27. Este artefacto fue diseñado para utilizarse en aplicaciones domésticas y similares, como:
 - Cocinas para empleados de negocios,
 - oficinas y demás ambientes de trabajo
 - Entornos de trabajo agrícolas
 - Hoteles, moteles y establecimientos similares.
 - Pensiones.

USO DEL ARTEFACTO - Colocación de accesorios

(Consulte la figura A)

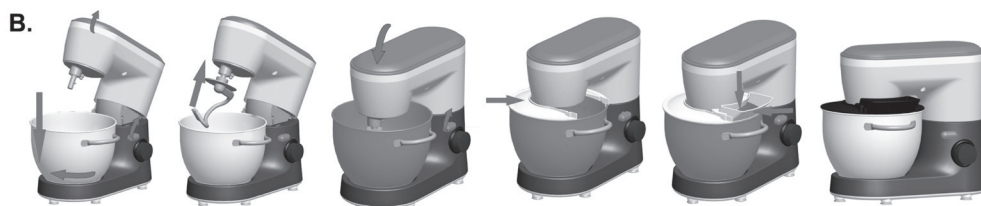


Los accesorios cuentan con un sistema que permite ajustar la altura para que no tengan contacto con la base del recipiente, a fin de obtener resultados óptimos.

1. Presione el botón de liberación (4) para elevar el cabezal multifunción e insertar el accesorio para mezclar, el accesorio para amasar o el batidor de alambre.
2. Manténgalo en posición.
3. Presione el botón de liberación (4) del cabezal multifunción (3) hasta oír un clic.
4. Inserte los accesorios en el orificio de conexión.
5. Vuelva a levantar el cabezal multifunción (3). Mantenga el accesorio para mezclar, el accesorio para amasar o el batidor de alambre en posición.
6. Antes de utilizar el artefacto por primera vez, lave todas las piezas y accesorios con agua jabonosa, enjuáguelos y séquelos.
7. Coloque el artefacto sobre una superficie plana, limpia y seca, y, luego, enchúfelo.

Mezclar/ Amasar/ Batir/ Emulsionar

(Consulte la figura B)



Según los ingredientes que se utilicen, el recipiente (2) y su cubierta permiten preparar hasta 1,1 kg de masa.

1. Presione el botón (4) para liberar el cabezal multifunción (3) y levantarlo a la posición vertical.
2. Coloque el recipiente (2) en el artefacto girándolo hasta que traben en posición e incorpore los ingredientes.
3. Coloque la cubierta sobre el cabezal con la abertura de llenado hacia la parte delantera del artefacto.
4. Coloque el accesorio que desee (6, 7 u 8) en el orificio de conexión, empujando el eje del accesorio hacia la posición inicial y girándolo un cuarto de vuelta hacia usted hasta que traben.
5. Baje el cabezal multifunción del artefacto a la posición horizontal y vuelva a presionar el botón (4) (debería oírse un clic).
6. Durante la preparación, es posible agregar ingredientes a través del orificio de la cubierta.
7. Para detener el artefacto, vuelva a colocar la perilla (5) en la posición 0.

Limpieza:

1. Desenchufe el artefacto.
2. Nunca sumerja el motor en agua ni lo coloque debajo de la canilla. Límpielo con un paño suave y seco o apenas húmedo.
3. Lave, enjuague y seque los accesorios o colóquelos en el lavavajillas (a excepción de los

componentes metálicos del accesorio picador). Si los accesorios se manchan por los alimentos (zanahoria, naranja, etc.), frótelos suavemente con un paño humedecido con aceite de cocina y lávelos normalmente.

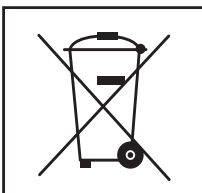
Guía de procesamiento

Accesorios	Alimento	Cant. máx.	Tiempo de funcionamiento	Velocidades
Accesorio para batir	Crema (38 % de grasa)	250 ml	5 minutos	4-6
	Clara de huevo	8 unidades	3 minutos	
Accesorio para amasar	Harina	700 g	10 minutos	1-6
	Sal	5 g		
	Levadura	10 g		
	Azúcar	5 g		
	Agua	350 g		
	Manteca	20 g		
Accesorio para mezclar	Harina	100 g	5 minutos	1-6
	Azúcar impalpable	100 g		
	Margarina	100 g		
	Huevo	2 unidades		



Accesorio Antiadherente

Ideal para mezclas con alto contenido graso de baja densidad. Permite realizar una mezcla homogénea evitando que la preparación se adhiera a la superficie del bowl.



Al finalizar su vida útil, este producto no puede eliminarse con los residuos domésticos normales, sino que debe depositarse en un punto de recolección para el reciclaje de dispositivos eléctricos y electrónicos. Las etiquetas de los materiales indican su capacidad de reciclaje. La reutilización, el reciclaje o la utilización de dispositivos viejos de maneras alternativas constituye una contribución importante a la protección de nuestro medio ambiente. Consulte a la administración municipal dónde se encuentra el centro de eliminación correspondiente.



Este dispositivo cumple con las Normativas Europeas 2014/35/EU, 2014/30/EU y 2009/125/EC.



**BOWL DE 4 Lts.
DE ACERO INOXIDABLE**



**BOWL CON TAPA
ANTI-SALPICADURAS**



**CABEZAL
REBATIBLE**



**INCLUYE
ACCESORIOS**

ESPÁTULA - BATIDOR
GANCHO - MEZCLADOR



6 VELOCIDADES

PEABODY

www.peabodyhome.com

/peabodyhogar

/PeabodyUruguay

/PeabodyBolivia

/PeabodyParaguay

LAS IMÁGENES SON DE
CARÁCTER ILUSTRATIVO

IMPORTA, DISTRIBUYE Y GARANTIZA:
GOLDMUND S.A.

HUMBOLDT 2355, 1º PISO C1425FUE
C.A.B.A. ARGENTINA | CUIT: 30-70860387-9

ORIGEN: CHINA