



**ultracomb**  
Va con vos

[ultracomb.com.ar](http://ultracomb.com.ar)



COCINA

# licuadora



LC 2203

**PRECAUCIONES DE SEGURIDAD IMPORTANTES**

Antes de utilizar su licuadora ULTRACOMB, siempre se deben seguir las siguientes precauciones de seguridad:

- 1** Lea todas las instrucciones antes de utilizar la unidad.
- 2** Antes de utilizar la licuadora, verifique que el voltaje de su tomacorriente corresponda al voltaje de la unidad.
- 3** El lugar donde funcione la licuadora debe ser, una superficie lisa y firme. No la utilice donde reciba luz solar directa o exista exceso de polvo, calor, frío o humedad.
- 4** No haga funcionar el equipo, cuando aparezcan daños notorios sobre partes eléctricas activas.
- 5** No abra la carcasa plástica, ya que puede causar daños al equipo o choque eléctrico.
- 6** Al desconectar el cable de alimentación del tomacorriente, siempre agárrelo de la ficha. Nunca tire del cable.
- 7** No use la fuerza al operar perillas y botones.
- 8** El tomacorriente donde se conecta la licuadora, deberá estar ubicado cerca de esta, para fácil acceso.
- 9** Si el cable de tensión está dañado, debe ser reemplazado por el fabricante, por una gente de servicio técnico o por una persona calificada para evitar cualquier tipo de peligro.
- 10** No deje que el cable cuelgue del borde de la mesa ni que toque alguna superficie caliente.
- 11** No sumerja el cable o el cuerpo de la licuadora en el agua ya que esto puede causar choque eléctrico.
- 12** Mantenga este producto alejado del alcance de los niños. Preste especial atención y tomelas debidas precauciones para que este producto sea utilizado únicamente por personas capaces de comprender el riesgo que implica la utilización del mismo.
- 13** Nunca deje su licuadora conectada y sin supervisión. Debe asegurarse que los niños pequeños no jueguen con el aparato.
- 14** No ubique la unidad sobre o cerca de un horno caliente o estufa.
- 15** No utilice la unidad con fines distintos a los que fue fabricada.
- 16** Nunca haga funcionar este producto cuando la jarra esté vacía y no remueva la tapa antes de que las cuchillas se detengan por completo.
- 17** Apague la unidad antes de cambiar los accesorios o acercarse a partes que se muevan durante su uso.
- 18** Esta unidad es para **USO DOMÉSTICO ÚNICAMENTE.**

**ADVERTENCIA:**

El mal uso de este aparato puede causar serias lesiones. Tenga cuidado al manejar las cuchillas, especialmente al removerlas de la jarra, al vaciar la misma o durante la limpieza. Conserve estas instrucciones en lugar seguro, para futuras referencias.

**IMPORTANTE:**

¡Riesgo de corte! ¡Las cuchillas de la licuadora están afiladas!

Antes de sustituir accesorios o piezas adicionales que se mueven durante el funcionamiento del equipo, éste se debe apagar y se debe desconectar del suministro eléctrico. No toque las piezas en movimiento.

Compruebe siempre que los accesorios estén bien fijados antes de encender el aparato. No utilice el aparato si la botella no está vacía.

No utilice el aparato durante más de 60 segundos. Luego, deje enfriar durante aprox. 1 minuto antes de utilizarlo de nuevo.

Después de 5 usos seguidos, deje enfriar la unidad hasta que logre la temperatura ambiente antes de volver a usarla.



## DATOS TÉCNICOS

**Modelo:** LC-2203 - **Características:** 220-240V ~ 50Hz - 350W

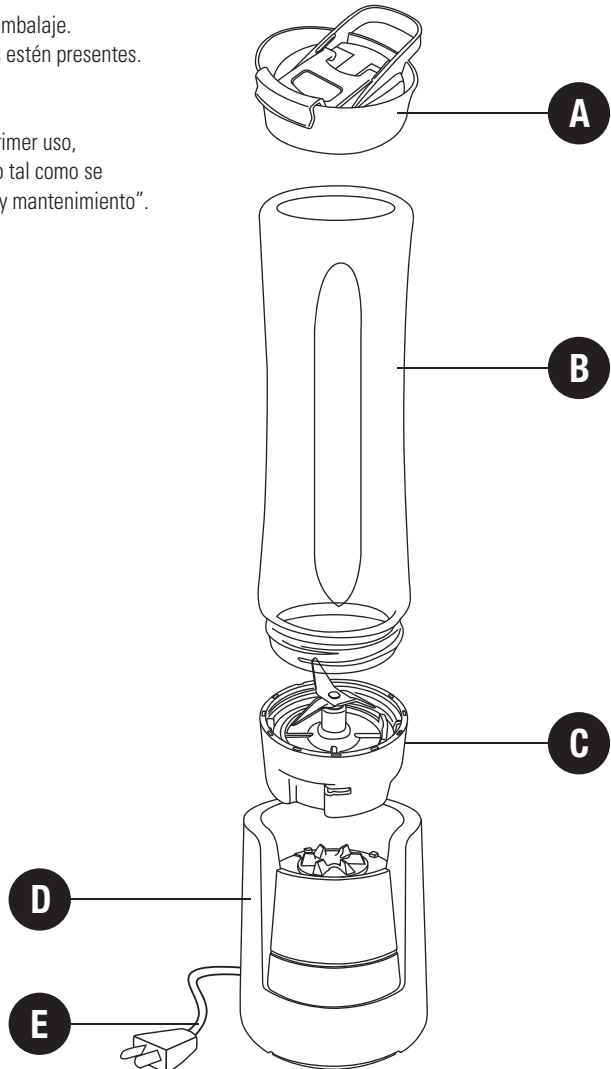
- 1- Extraiga el equipo de su caja.
- 2- Retire todos los elementos del embalaje.
- 3- Compruebe que todas las piezas estén presentes.

### Nota:

Recomendamos que antes de su primer uso, se proceda a la limpieza del equipo tal como se describe en el apartado "Limpieza y mantenimiento".

## DESCRIPCION DE LAS PARTES

- A** - Tapa con boquilla
- B** - Botella portátil de 600ml
- C** - Porta cuchillas y cuchillas
- D** - Base motor con pulsador de accionamiento y traba de seguridad
- E** - Cable y ficha



## USO:

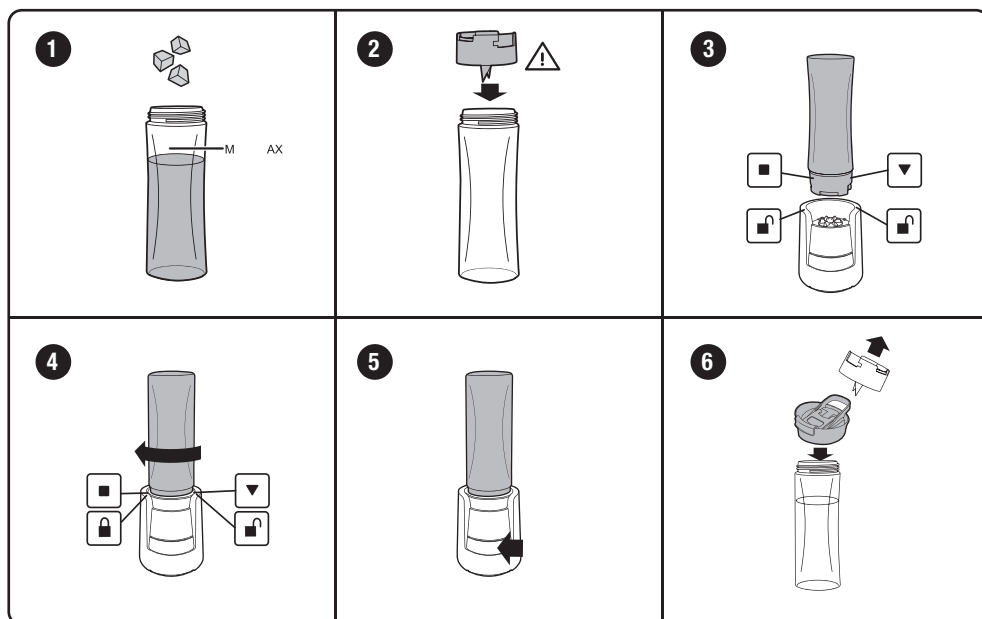
Coloque la licuadora sobre una superficie firme y plana.

- 1 - Llene la botella recipiente con los ingredientes sin superar la marca de los 600ml que se puede ver en la misma.
- 2 - Coloque el accesorio porta cuchillas en la botella, asegurándose que quede correctamente colocado y que se haya ajustado firmemente. Gire la botella dejando al porta cuchillas en la parte inferior.
- 3 - Coloque el conjunto botella en el cuerpo motor (que debe estar desconectado de la red eléctrica) alineando la marca del porta cuchillas con el símbolo (candado abierto) del cuerpo motor.
- 4 - Presione ligeramente primero hacia abajo la botella y luego gire hacia la izquierda para que la marca coincida con el símbolo (candado cerrado).

Una vez en esta posición, la licuadora quedará lista para trabajar.

Si la posición no hubiera sido correctamente colocada, la licuadora no podrá funcionar. Conecte la licuadora a la red eléctrica.

- 5 - Presione y mantenga el botón de accionamiento para comenzar a licuar, puede mantener el botón presionado o hacer pulsados sucesivos para lograr la consistencia deseada de su mezcla. Una vez finalizado el licuado de su mezcla, desconecte el cable de la red eléctrica y luego gire la botella para que la marca coincida con la posición (candado abierto) y así poder retirar la botella del cuerpo motor.
- 6 - Gire la botella y desenrosque el cuerpo porta cuchillas, luego coloque la tapa con la boquilla cerrada, girando hasta que quede firmemente colocada.





## USO:

¡Ya puede disfrutar de su bebida en el ámbito que prefiera!

### NOTA:



Si algún ingrediente llegase a paralizar su movimiento durante el proceso de licuado, simplemente retire a botella y agítela un poco de arriba hacia abajo y vuelva a colocarla para repetir el proceso. Con esto logrará redistribuir los ingredientes.

Debido al riesgo de quemaduras, **NO** llene el recipiente con líquidos a una temperatura superior a 50 grados centígrados.

Para facilitar la limpieza, se recomienda que limpie su botella y tapa lo más rápido que pueda una vez que haya finalizado de tomar la mezcla o batido.

### Para moler hielo:

La licuadora puede ser utilizada para moler hasta 100 gr de hielo en cubos, pero siempre que también se agregue líquido con el hielo. El líquido puede ser agua o algún ingrediente líquido de la mezcla, por ejemplo Jugo de fruta.



## LIMPIEZA:

### ¡ATENCIÓN!



Desconecte siempre la licuadora de la red eléctrica antes de limpiar el aparato. **NUNCA SUMERJA LA UNIDAD MOTOR NI EL CABLE DE TENSIÓN EN AGUA PARA LIMPIARLO.**

No utilice cepillos de alambre u objetos abrasivos para la limpieza de la botella. Las piezas no se pueden lavar en lavavajillas. ¡Las cuchillas son afiladas y existe el riesgo de lesión!

### Para la tapa, botella y cuerpo porta cuchillas:

Vierta agua jabonosa tibia en un bol y proceda a la limpieza. Seque las piezas cuidadosamente antes de volver a colocarlas en la licuadora.

### Para el cuerpo motor:

Utilice un paño suave y húmedo y luego seque con un paño seco. Limpie las partículas que pudieran haber quedado en el cable de alimentación también. Luego guarde el equipo en un lugar limpio y seco.





## EXPLICACIÓN DE LOS SÍMBOLOS



El signo de exclamación dentro del triángulo equilátero intenta alertar al usuario de la presencia de instrucciones operativas y de mantenimiento importantes en texto que acompaña este producto.



El relámpago con cabeza de flecha dentro de un triángulo equilátero intenta alertar al usuario de la presencia de "tensiones peligrosas" no aisladas, dentro del producto, que pueden ser de suficiente magnitud como para constituir un riesgo de descarga eléctrica para las personas.



### LICUADORA

**Modelo:** LC-2203

**Tensión Nominal:** 220-240V ~ 50Hz

**Consumo:** 350W

**Origen:** Indonesia

.....  
DATOS Y ESPECIFICACIONES SUJETOS A  
MODIFICACIÓN SIN AVISO PREVIO  
.....

IMPORTA, DISTRIBUYE Y GARANTIZA

**FIRST RATE S.A.**

(C1003ABH) RECONQUISTA 336

PISO 6 OF. 65 - CABA - REPÚBLICA ARGENTINA

Tel.: (54-11) 4655-4444



# Recetas

ENCONTRA MÁS RECETAS EN:   

## BATIDO CREMA DE FRUTILLAS

**Ingredientes:**

- 200 g de frutillas
- 150 g de yogurt descremado
- 100 g de crema montada
- 5 g de azúcar impalpable

## BATIDO DE MANGO Y FRUTILLAS

**Ingredientes:**

- Corte la carne de 1 mango en cubos (sin semillas ni pulpa)
- 300 g de frutillas
- 200 ml de leche de soja
- 2 cucharadas de mermelada de arándanos

## BATIDO DE NARANJA Y ZANAHORIA

**Ingredientes:**

- 300 g de zanahoria cortada en cubos
- 1 naranja de jugo cortada sin semillas
- 1 trozo de jengibre (3 cm)
- 1 tira de pimienta rojo
- 1 trozo de lima  
(Agregue sal y pimienta a gusto)

## BATIDO DE PROTEÍNAS

**Ingredientes:**

- 200g de Arándano, frambuesa o frutilla
- 40 g de polvo de proteína sabor vainilla
- 400 ml de leche descremada
- 4 cubos de hielo

### Notas:



.....

.....

.....

.....

.....

.....

.....

.....



**ultracomb**

*Va con vos*

