

ultracomb

CULTURA DEL HOGAR



ENCONTRÁ
TUESTILO

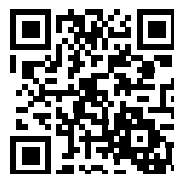


— CLIPPER FREE —
STYLER KIT

BK 4900

CORTADORA DE CABELLO

PROFESIONAL INALAMBRICA



www.ultracomb.com.ar



Cortadora de cabello Ultracomb BK-4900 - CLIPPER FREE - STYLER KIT

Distinguido cliente: Le agradecemos que se haya decidido por la compra de un producto de la marca Ultracomb. Su tecnología, diseño y funcionalidad, junto con el hecho de superar las más estrictas normas de calidad, le comportarán total satisfacción durante mucho tiempo.

INSTRUCCIONES IMPORTANTES DE SEGURIDAD

Al utilizar un aparato eléctrico, precauciones básicas deben ser siempre observadas, incluyendo las descritas abajo.
LEA TODAS LAS INSTRUCCIONES ANTES DE UTILIZAR ESTE APARATO.



PELIGRO

MANTÉNGALO LEJOS DEL AGUA.

Como sucede con la mayoría de los aparatos eléctricos, los componentes eléctricos están vivos eléctricamente aun cuando se encuentran apagados.

Para reducir el riesgo de muerte por descarga eléctrica:

- No intente recoger un aparato que haya caído en el agua. Desenchúfelo inmediatamente de la toma de corriente.
- No lo use mientras está en el baño o en la ducha.
- No ponga o guarde el aparato en un lugar de donde pueda caer o ser tirado dentro de una bañera o de un lavabo.
- No ponga o deje caer el aparato dentro del agua o de otro líquido.
- Siempre desenchúfelo de la toma de corriente inmediatamente después de usarlo.
- Siempre desenchufe este aparato antes de limpiarlo.



ADVERTENCIA

Para reducir los riesgos de quemaduras, incendio, choque eléctrico o lesiones a personas:

- Nunca deje sin vigilancia un aparato que esté enchufado en la toma de corriente.
- Este artefacto no está diseñado para ser usado por personas con incapacidad sensorial o mental (incluidos niños) o que no tengan experiencia, a menos que se les supervise o capacite sobre el uso del producto por una persona responsable de su seguridad.
- Se debe asegurar la supervisión de los niños para evitar que usen el aparato como juguete.
- Utilice este aparato solamente para el uso previsto y descrito en este manual.
- No utilice accesorios no recomendados por el fabricante.
- Nunca opere este aparato si:
 - El cable o el enchufe está dañado.
 - Se ha caído
 - Le ha ingresado agua
 - Se ha estropeado, roto o no funciona correctamente
 - En cualquiera de estos casos lleve inmediatamente el aparato al centro de reparaciones.



Nota:

Si el cable de alimentación está dañado este debe ser reemplazado por personal o un servicio técnico autorizado.



INSTRUCCIONES IMPORTANTES DE SEGURIDAD

- Mantenga el cable distante de superficies calientes. No enrolle el cable alrededor del aparato.
- Nunca deje caer ni inserte ningún objeto dentro de cualquier orificio.
- No use el aparato al aire libre ni lo opere donde productos de aerosol (spray) están siendo utilizados o donde oxígeno está siendo administrado.
- No utilice este aparato con un disco dañado o roto, pues puede ocasionar lesiones.
- Siempre guarde este aparato y su cable en un área sin humedad. Asegúrese que el cable está desconectado del aparato.
- Asegúrese que el aparato está en "off" (apagado) antes de enchufarlo. Siempre conecte primero el enchufe al aparato y después a la toma de corriente. Para desconectar, ponga todos los controles en "off" (apagado), saque el enchufe de la toma de corriente y después desconecte el cable del aparato para almacenarlos.
- Para uso doméstico solamente.

ADVERTENCIAS DE SEGURIDAD PARA LA BATERÍA

- No sumerja nunca el cargador de batería en agua.
- El cargador de batería de este aparato no se puede sustituir por otro modelo. Si el cargador está dañado, deberá conseguir un reemplazo original o desechar el aparato.
- Antes de limpiar el cargador, desenchufe el adaptador de la toma de corriente.
- Cargue el aspirador únicamente con el adaptador y el cargador suministrados. Durante la carga el adaptador se calienta. Esto es normal.
- Apague el aparato cuando vaya a recargarlo.
- Posee una batería Ni-CD no reemplazable
- No arrojar al fuego
- No almacenar en cercanía de radiadores u otras fuentes de calor
- No desechar en la basura domiciliaria
- Antes de desechar el aparato retire las baterías
- No sobre cargar la batería, disminuye su vida útil.

**CUIDADO:**

No usar este aparato cerca de bañaderas, duchas u otros recipientes con agua.

GUARDE ESTAS INSTRUCCIONES EN UN LUGAR SEGURO PARA FUTURAS REFERENCIAS.



NOTA: Mantener las cuchillas siempre lubricadas.



BK 4900

DATOS TÉCNICOS

Cortadora de cabello

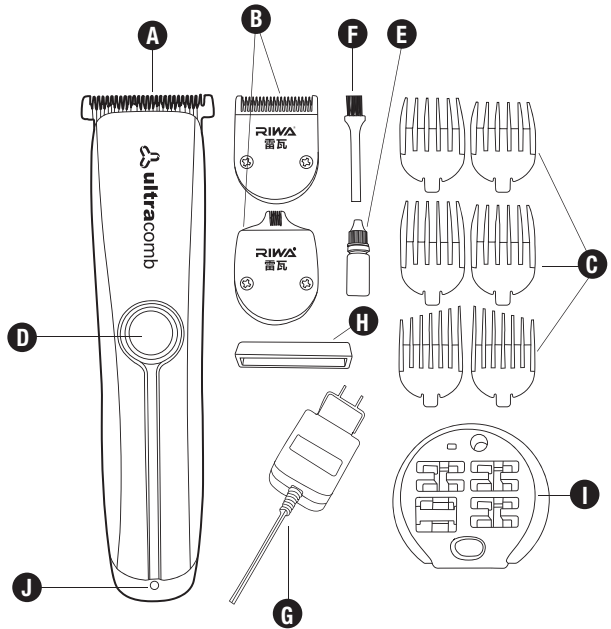
Modelo: BK-4900

Entrada: 100-240V ~ 50/60Hz 0.2A

Salida: 5V ⇄ 600 mA

DESCRIPCION DE LAS PARTES

- A.** Cortador de Cabello
- B.** Cuchillas de corte en acero inoxidable (corta ancho, corte angosto, corte de precisión)
- C.** Peines accesorios con alzada variable para ajuste de longitud de corte (3,6,9,12 mm + cortes laterales izquierdo y derecho)
- D.** Llave de encendido / apagado
- E.** Aceite lubricante de cuchillas
- F.** Cepillo de limpieza
- G.** Cargador de batería
- H.** Cubierta protectora para cuchilla
- I.** Soporte organizador de accesorios
- J.** Luz indicadora de carga



PEINES CON ALZADA VARIABLE PARA AJUSTE DE LONGITUD DE CORTE

Permite fácilmente ajustar la altura del corte del cabello. Para colocarlo en la cortadora, posicónelo en la guía que existe en la parte posterior de la cortadora. A continuación, presione la parte posterior del peine hacia abajo hasta que encaje en su lugar y haga tope.

NIVELES DE CORTE

La distintos peines le permitirán lograr 4 diferentes largos de corte: 3mm, 6mm, 9mm y 12 mm



USO

Antes de usar el producto, favor leer las instrucciones de seguridad en el manual de instrucciones.



ATENCIÓN:

Antes de empezar a utilizar la cortadora, la batería deberá ser cargada en su totalidad. Con el equipo apagado, conecte el cargador y luego enchufe a la red eléctrica. El led indicador de carga se encenderá en rojo y cambiará a verde cuando la carga se haya completado en su totalidad. Se necesitan unas 10 horas para realizar una primera carga, una vez realizada la misma, desconecte el equipo del cargador. La autonomía de uso es de aproximadamente una hora.

ANTES DE CORTAR EL CABELLO

1. Ponga una capa alrededor del cuello de la persona a quien le vaya a cortar o recortar el cabello.
2. Esta persona debería estar sentada para que la parte de arriba de la cabeza esté a la altura de sus ojos.
3. Peine el cabello como lo hace normalmente.
4. Quite todos los enredos.
5. Asegúrese de que el cabello esté seco. La cortadora funciona mejor cuando el cabello está seco, ya que es más fácil ver cuánto cabello se está cortando.
6. Sujete la máquina en la palma de una mano con el pulgar apoyado firmemente en la parte superior de la máquina. Esta forma de sujetarla le permite controlar cómodamente el corte. Aunque la máquina puede utilizarse con la mano izquierda o derecha.

PARA UN CORTE UNIFORME

Permita que la máquina corte el cabello sin moverla demasiado rápido. El mover la máquina demasiado rápido puede crear una sensación de tirantez.

Emplee toques cortos al cortar y al principio utilice la guía de recorte más largo. Después puede utilizar una guía de recorte más corta de menor longitud.

CÓMO CORTAR EL CABELLO

1. Empiece en la parte de atrás de la cabeza.

Sujetando la máquina como se muestra, dé toques ligeros hacia arriba asegurándose de cortar la cantidad de cabello deseada. Siga cortando en capas hasta llegar a la coronilla de la cabeza. Cuando haya terminado, peine el cabello para quitar los cabellos sueltos y determinar si necesita cortar más.

2. Repita el mismo procedimiento para cada lado de la cabeza.

Asegúrese de cortar el cabello de forma que tenga la misma longitud en ambos lados de la cabeza.

3. Para cortar el cabello en la parte de arriba de la cabeza, sujete el cabello entre los dedos y corte una pequeña cantidad poco a poco.

Corte desde la parte delantera hacia atrás. Asegúrese de comprobar toda la cabeza para que no haya zonas desperejadas. Para el cabello peinado o para dar recortes rápidos, quizás prefiera utilizar la máquina sin la guía de recorte.



ESTILOS MUY CORTOS

1. Utilizando la guía de recorte de 9mm o menos, sujete el peine plano contra la cabeza y mueva la cortadora desde la parte de atrás del cuello hasta la coronilla de la cabeza.
2. Corte de forma similar desde el lado hasta la parte de arriba de la cabeza.
Luego corte desde la parte de delante hasta la coronilla de la cabeza.
3. Si se desea un estilo de "parte superior plana", quite la guía de recorte y utilice el peine de barbero. Recorte poco a poco hasta que logre la "aparición plana" deseada.

RECORTAR BARBAS Y BIGOTES

1. Péinese la barba en la dirección en que crece.
2. Determine la longitud que desea para su barba y ajuste la guía de recorte apropiada.
Recuerde que la guía de 3mm corta la mayor cantidad de cabello mientras que la guía de 12 mm le deja el cabello más largo.
3. Empiece a recortar por debajo de la barbilla y siga hasta la oreja y la línea de la barba. Para obtener un corte uniforme corte en distintas direcciones.
4. Dé toques ligeros en el borde o en el bigote con un movimiento hacia abajo.

LIMPIEZA Y MANTENIMIENTO

Mantenimiento de la cuchilla: La duración de las cuchillas dependerá de la frecuencia de uso, el cuidado, la aplicación de aceite y el tipo y condición del cabello.

DESPUÉS DE CADA USO

- Quite el pelo acumulado en las cuchillas. **NUNCA sumerja la cortadora en agua. El producto no es lavable.**



¡PRECAUCIÓN!

Cuando limpie su cortadora, asegúrese de que se encuentre apagada y desenchufada de la toma de corriente. Use un trapo húmedo para limpiar la superficie de la unidad. No use detergente abrasivos ni ningún otro químico.

ALMACENADO

Siempre almacene este electrodoméstico en un área libre de humedad.

No enrolle el cable alrededor del aparato.

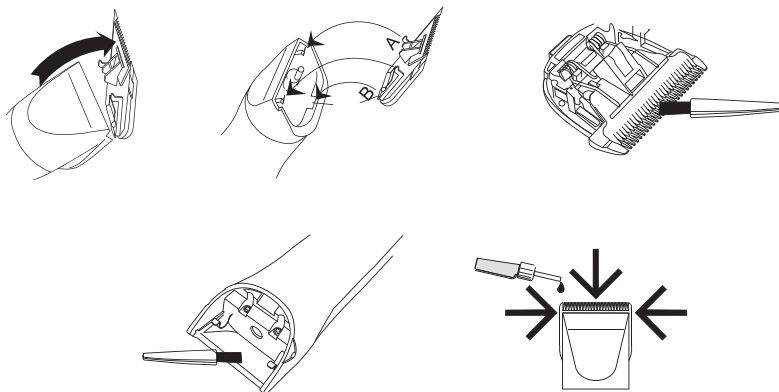
No lo almacene en temperaturas superiores a 35°C

CUCHILLAS

Utilice el cepillo de limpieza incluido para retirar todo resto de cabello que pudiera haber quedado entre las cuchillas. Recuerde poner un poco de aceite regularmente para mantener el filo de las mismas.

1. Retire el accesorio peine con regulador de alzada.
2. Presione la cuchilla hacia atrás y retírela de la cortadora tal como muestra la **Figura 2**.
3. Coloque un par de gotas de aceite lubricante entre las cuchillas y vuelva a colocarlas en la posición inicial.
4. Encienda el aparato para que el aceite se distribuya de manera uniforme. Retire todo el excedente de aceite con un paño limpio.

Figura 2



IMPORTANTE:

No intente afilar las cuchillas de la cortadora. Recorra a personal capacitado para tal fin dado que un mal afilado puede dañar el motor de la cortadora en los usos posteriores.

SOLUCIÓN DE PROBLEMAS

Las cuchillas del cortador no se mueven:

El cortador debe de estar sucio. Revise el manual en la parte de limpieza.

Siempre limpie las cuchillas y la cortadora antes de guardar.



BK 4900

EXPLICACIÓN DE LOS SÍMBOLOS



El signo de exclamación dentro del triángulo equilátero intenta alertar al usuario de la presencia de instrucciones operativas y de mantenimiento importantes en texto que acompaña este producto.



El relámpago con cabeza de flecha dentro de un triángulo equilátero intenta alertar al usuario de la presencia de "tensiones peligrosas" no aisladas, dentro del producto, que pueden ser de suficiente magnitud como para constituir un riesgo de descarga eléctrica para las personas.



ESPECIFICACIONES

Características Eléctricas de la fuente

Modelo: ZDJ050060AR

Entrada: 100-240V ~ 50/60Hz 0,2A

Salida: 5V --- 600 mA

Clase II

Use solo con el adaptador proporcionado, modelo ZDJ050060AR



PRECAUCION:

Utilice únicamente la fuente de alimentación que acompaña al equipo. Si es necesario sustituir la fuente original, consulte al Servicio Técnico Autorizado, para conocer cual es la unidad adecuada. Si no emplea la fuente de alimentación correcta, existe el peligro de incendio, choque eléctrico, daño general a los circuitos, pérdida de rendimiento y mal funcionamiento.

CORTADORA DE CABELLO

Modelo: BK-4900

Entrada: 5V --- 600 mA

Origen: China

DATOS Y ESPECIFICACIONES SUJETOS A MODIFICACIÓN SIN AVISO PREVIO

IMPORTA, DISTRIBUYE Y GARANTIZA

FIRST RATE S.A.

(C1003ABH) RECONQUISTA 336

PISO 6 OF. 65 - CABA - REPÚBLICA ARGENTINA

Tel.: (54-11) 4655-4444



ultracomb

CULTURA DEL HOGAR

www.ultracomb.com.ar