

## Manual del Usuario

Multiprocesadora Electrolux Efficient  
FPA20  
FPA25 (con Jarra licuadora)



Fotos y dibujos ilustrativos Multiprocesadora\_FPA20\_25\_ESP\_Set/22

### SOLO PARA USO DOMÉSTICO



**ATENCIÓN:** No utilice este producto sin antes leer este manual de instrucciones.

Lea todas las instrucciones relacionadas con su producto y conserve este manual para futuras consultas.

Siga todas las advertencias e instrucciones descritas en este manual para utilizar mejor su producto y obtener los mejores resultados.

## INFORMACIÓN DE SEGURIDAD

Lea todas las instrucciones antes de utilizar el aparato y guarde este manual para futuras consultas.

Todos los elementos de embalajes deben mantenerse fuera del alcance de niños, en especial las bolsas plásticas dado que existe riesgo de asfixia.

Antes de conectar el aparato verificar que los datos de la placa de especificaciones técnicas del producto (tensión, frecuencia) correspondan a aquellos de la red eléctrica. Asegúrese de que su instalación esté adecuada con la correspondiente descarga a tierra y disyuntor diferencial para proteger convenientemente a las personas. Este disyuntor debe tener una corriente nominal de operación que no exceda los 30 mA. Ante cualquier duda haga revisar su instalación por personal idóneo calificado.

Este producto tiene ficha de dos espigas planas (Clase II). No lo conecte utilizando adaptadores de espigas cilíndricas ya que pueden anular la polaridad prevista.

No conectar a un temporizador u otro dispositivo que conmute el artefacto a un funcionamiento automático, como timers o programadores de ningún tipo.

Nunca haga funcionar el artefacto en lugares con riesgo de incendio ó explosión.

No deje el equipo funcionando o conectado sin custodia, o expuesto al aire libre o ventanas para evitar que perturbaciones atmosféricas puedan cambiar las condiciones de funcionamiento y crear riesgos de carácter eléctrico o incendio.

No moje el equipo con ningún líquido.

No toque el aparato con manos o pies húmedos o mojados.

Mantenga libre las entradas/salidas de aire. No introduzca elementos extraños a través de las mismas.

Este aparato no está pensado para ser usado por personas (incluidos niños) con capacidades físicas y mentales reducidas, que no posean experiencia en el uso, o menos que se le haya instruido en su correcta utilización por una persona responsable de su seguridad.

Los niños deben ser supervisados para asegurarse de que no jueguen con el equipo.

Cualquier tipo de empleo que no fuera el apropiado para el cual este producto ha sido concebido, eliminará toda responsabilidad del fabricante sobre eventuales daños derivados del uso inapropiado.

En caso de averías o problemas de funcionamiento del aparato, o bien después de ser golpeado o dañado de alguna manera, apagarlo y desconectar de la red eléctrica. No intentar arreglos sobre el mismo y ponerse en contacto exclusivamente con un Servicio Técnico Autorizado y ante una eventual reparación, utilizar siempre repuestos originales.

Desconecte el equipo de la red eléctrica cuando no esté en uso y antes de realizar cualquier tipo de operación de limpieza.

Nunca desconecte tirando del cable o del aparato mismo, o tocando la ficha con las manos húmedas. Apague el equipo antes de desconectar la ficha del tomacorriente.

Evite desgastes en el cable y prolongaciones causados por calor, aceite, cantos vivos o cortantes, o superficies abrasivas.

¡Muy importante! El cable debe estar siempre en buen estado. Si está dañado debe ser atendido en un Servicio Autorizado o por personal idóneo, reemplazado siempre por un repuesto original.

Este producto fue concebido para uso hogareño solamente y no para uso industrial. En el caso de hacer usos repetidos en cualquier proceso, debe otorgarse suficiente tiempo de descanso entre tandas para permitir enfriar los componentes de trabajo.

No intentar procesar elementos duros o metálicos dado que puede dañar el equipo.

Tenga cuidados especiales de limpieza y esterilización de todos los elementos de trabajo cuando se preparen comidas de bebe, de personas mayores o pacientes.

Tenga especial cuidado con las cuchillas de corte cuando se usa o limpia el equipo. Mantenga sus dedos, cabello, ropas y cualquier otro elemento a distancia de las mismas cuando proceda a conectar el equipo y mientras la máquina permanezca en funcionamiento y continúe la rotación.

No abrir las tapas o colocar elementos en los recipientes de proceso durante la operación (especialmente deodos, cucharas o tenedores, etc).

No introducir ingredientes calientes en los recipientes de proceso (con temperaturas superiores a 60 °C).

Desconecte el equipo de la red eléctrica cuando cambie los accesorios, luego del uso y antes de limpiarlo.

Antes de limpiar el contenedor de procesado, esté seguro de que la cuchilla haya sido extraída completamente del recipiente. Tenga especial cuidado de no cortarse, dado que la misma posee un filo muy agudo.

No debe exponerse a la acción del agua el cuerpo que contiene el motor. Limpie solo utilizando paño húmedo.

Utilice únicamente los accesorios originales que se proveen.

Cuando mezcle líquidos calientes, tenga particular cuidado en la posible proyección de los mismos ya que pueden causar quemaduras.

Coloque el equipo sobre una superficie seca y nivelada, asegúrese que el artefacto y el cable nunca queden sobre o cerca de superficies calientes. Nunca mueva la máquina tirando del cable. No arrolle el cable alrededor de la máquina, y evite que cuelgue. Está seguro de que no pueda ser inadvertidamente llevado por delante por alguna persona o mascota, o que niños pequeños puedan tirar del mismo y tomar o accionar la máquina. Peligro de accidente!

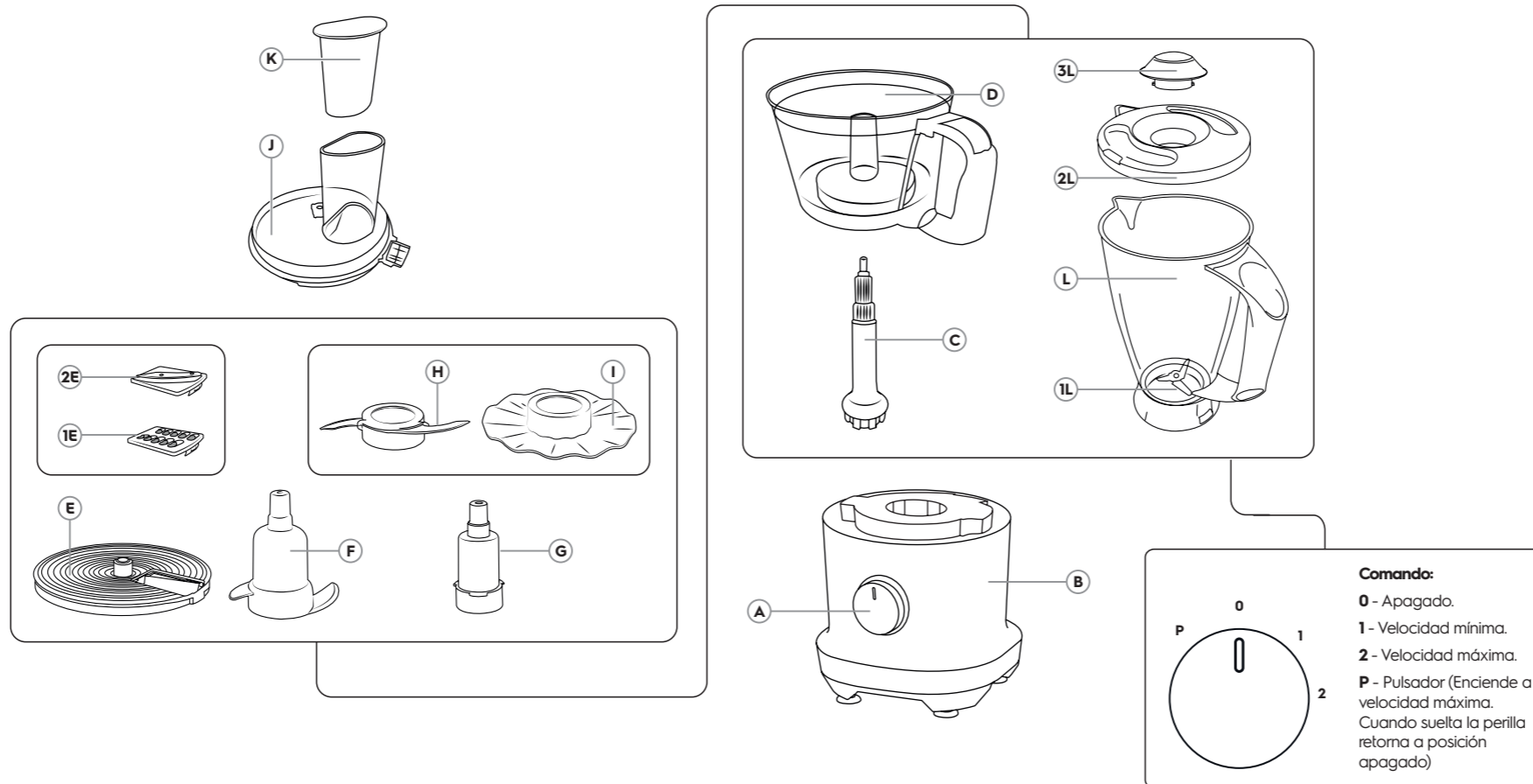
Para su seguridad y conveniencia, se recomienda que solo profesionales capacitados de Electrolux realicen el mantenimiento del producto.

Electrolux enseña a los consumidores cómo identificar, en casa, algunos problemas que pueden interferir con el desempeño del producto, consulte la sección **Solución de problemas**. Si el funcionamiento no mejora, consulte con el Servicio Autorizado Electrolux.

Conserve la factura de compra del dispositivo, ya que el servicio de garantía solo es válido previa presentación al Servicio Autorizado Electrolux.

## CONOZCA SU MULTIPROCESADORA

- A. Llave de encendido
- B. Unidad principal
- C. Cardan
- D. Taza
- E. Disco porta accesorios
  - 1E - Rallador
  - 2E - Rebanador
- F. Amasador
- G. Eje porta accesorios
- H. Cuchilla picadora
- I. Emulsionador
- J. Tapa de taza
- K. Embutidor
- L. Jarra licuadora (Sólo en FPA25)
  - 1L - Cuchilla licuadora
  - 2L - Tapa jarra licuadora
  - 3L - Tapón tapa de jarra



## ESPECIFICACIONES TÉCNICAS

| Multiprocesadora               |               |         |
|--------------------------------|---------------|---------|
| Modelo                         | FPA20         | FPA25   |
| Voltaje (V)                    | 220-240       | 220-240 |
| Potencia (W)                   | 750           | 750     |
| Frecuencia (Hz)                | 50-60         | 50-60   |
| Vaso Procesadora Capacidad (L) | 1,2           | 1,2     |
| Capacidad máx. jarra (L)       | No disponible | 2       |

## SERVICIO DE ATENCIÓN AL CONSUMIDOR

Cuando vaya contactar el Servicio de Atención al Consumidor tenga a la mano:

- Código de Identificación del producto;
- Factura de compra;
- Dirección y teléfono para contacto.

[www.electrolux.com](http://www.electrolux.com)

## QUEREMOS QUE SU CASA SEA BIEN VIVIDA

Gracias por comprar un electrodoméstico pequeño de Electrolux. Ha elegido un producto que es el resultado de décadas de experiencia profesional e innovación.

Moderno y único, este producto fue desarrollado pensando en usted. Cada vez que lo use, obtendrá una gran experiencia que ofrece lo mejor.

Bienvenido a Electrolux.

### ANTES DEL PRIMER USO

1. Desembale el producto y quite todos los materiales de embalaje.
2. Haga una limpieza general del equipo (vea "Limpieza").
3. Lea detenidamente todo el manual de instrucciones, y consérvelo para referencia futura.

### UTILIZANDO SU MULTIPROCESADORA

1. Monte el cardan a la unidad principal.
2. Monte la taza procesadora a la unidad principal. Para ello, haga coincidir la marca sobre la taza con la figura del candado abierto sobre la unidad principal, y gire la taza a tope en sentido horario. El asa de la taza debe quedar hacia la derecha.

**Atención:** La taza debe siempre ser montada con el asa orientada a su derecha, caso contrario no accionará el dispositivo de seguridad que permite funcionar al equipo.



3. Tome los accesorios a utilizar según el proceso deseado y colóquelos sobre el cardan (refiérase a "Identificación de partes y esquema de montaje"). Al colocar los accesorios tenga en cuenta rotarlos levemente para que calcen en su lugar, llevándolos hasta el fondo.

4. Monte la tapa sobre la taza, girando a tope en sentido horario, y teniendo en cuenta que el embudidor de la tapa debe quedar alineado con el asa de la jarra.

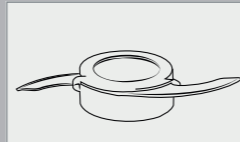
**NOTA:** El adecuado montaje de la taza procesadora y de la tapa son condiciones indispensables para el accionamiento de un dispositivo de seguridad que permite el funcionamiento del motor. Verifique que estén correctamente montados, caso contrario no encenderá el equipo.

**PRECAUCIÓN:** No haga funcionar el equipo en vacío o sin ingredientes a procesar. Temperatura máxima de los ingredientes: 80 °C.

**PRECAUCIÓN:** Si eventualmente se produce un atasco que impide la rotación, detenga inmediatamente el funcionamiento y desconecte la unidad de la red eléctrica. Libere cuidadosamente el atasco con una espátula. Tenga sumo cuidado de no cortarse con el filo de la cuchilla.

### Uso de la Cuchilla Picadora

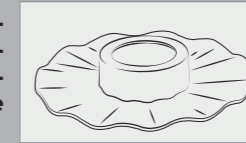
**PRECAUCIÓN:** Cuchilla filosa! Tenga especial cuidado al manipular la cuchilla para evitar cortes accidentales.



1. Utilizar este accesorio para picar carnes, vegetales, frutos secos, etc.
2. Tiempo máximo de operación en forma continua: 3 minutos. Espere a que el motor se enfríe completamente antes de iniciar un nuevo ciclo de funcionamiento.
3. Si va a procesar carne, tome la precaución de quitar los huesos, y córtela en pequeños dados de aproximadamente 2 cm de lado antes de procesarla. Coloque un máximo de 500 gramos por vez. Utilice velocidad máxima.
4. Si va a picar cebolla, suele ser recomendable hacerlo sólo accionando algunas veces la función pulse, para evitar que quede picada demasiado fino.

### Uso del Batidor - Emulsionador

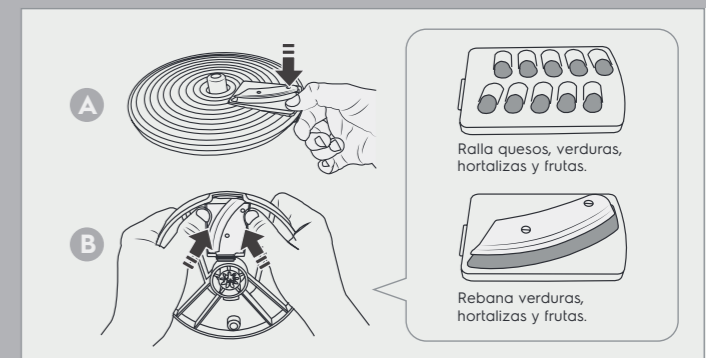
**PRECAUCIÓN:** Tiempo máximo de operación en forma continua: 3 minutos. Espere a que el motor se enfríe completamente antes de iniciar un nuevo ciclo de funcionamiento.



**NOTA:** Para obtener un resultado óptimo, utilice velocidad máxima.

### Uso accesorios para Rallar / Rebanar

1. Válgase del embudidor para empujar los alimentos a través del conducto alimentador, nunca realice esta operación con los dedos.
  2. Si desea obtener rebanadas o hebras gruesas, procese el alimento a mínima velocidad ejerciendo una presión relativamente fuerte sobre el mismo. Si lo que busca son rebanadas o hebras más delgadas imprima una muy leve presión a máxima velocidad.
  3. Tiempo máximo de operación en forma continua: 2 minutos. Espere a que el motor se enfríe completamente antes de iniciar un nuevo ciclo de funcionamiento.
- PRECAUCIÓN:** Preste atención que el alimento no supere la cantidad máxima indicada en la jarra (1,2 L).



### Uso del Amasador

1. Tiempo máximo de operación en forma continua: 2 minutos. Espere a que el motor se enfríe completamente antes de iniciar un nuevo ciclo de funcionamiento.



2. Utilice velocidad mínima.

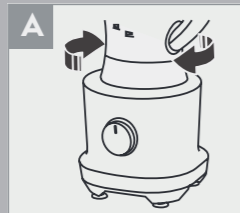
**PRECAUCIÓN:** Respetar la cantidad máxima de ingredientes a procesar: 500 g de harina con 300 g de agua.

### Jarra Licuadora (Sólo para FPA25)

Permite procesar rápidamente diversos tipos de frutas.

1. Retirar la tapa de la jarra licuadora, girando en sentido antihorario.
2. Colocar los ingredientes a procesar en la jarra, respetando el nivel máximo.
3. Colocar la tapa y girar en sentido horario hasta que traben.

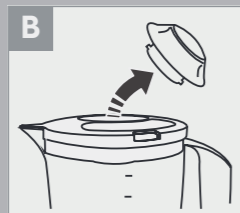
4. Montar la jarra sobre el cuerpo motor, girando a tope en sentido horario hasta que calce en su posición correcta (caso contrario no encenderá el motor) (Figura A).



5. Conectar a la red eléctrica.

6. Seleccionar la velocidad deseada girando la perilla de control de velocidad al punto que corresponda: 1: mínimo - 2: máximo. También puede obtener la velocidad máxima accionando el pulsador, durante breves segundos, girando la perilla a tope hacia la izquierda. Esta retornará a la posición apagado ni bien suelte la misma.

7. De ser necesario el agregado de ingredientes durante el procesado, retire el tapón de la tapa girando en sentido antihorario, y hágalo a través de la abertura central en la misma (Figura B). Luego vuelva a colocar el tapón.



8. Finalizado el proceso, colocar el selector de velocidad en cero y desconectar de la red eléctrica.

**ADVERTENCIA:** Colocar una pequeña cantidad de líquido a utilizar, luego los alimentos en pequeños trozos, tapar y molerlos a máxima velocidad hasta desmenuzarse, recién allí agregar el resto del líquido sin detener la marcha hasta obtener la consistencia deseada.

**PRECAUCIÓN:** Respetar el volumen máximo de elementos a licuar según el tamaño del vaso, evitando siempre posibles derrames.

**PRECAUCIÓN:** Coloque al menos 200 ml del líquido a utilizar dentro del vaso licuador al iniciar un licuado.

**PRECAUCIÓN:** No operar la licuadora por períodos mayores de 2 minutos cada vez; esperar a que se enfríe antes de reanudar el proceso.

### LIMPIEZA

Luego de cada uso, apague y desconecte de la red eléctrica, desmonte todos los elementos siguiendo los pasos en sentido inverso a su montaje, y proceda a su limpieza según se describe a continuación:

**UNIDAD PRINCIPAL:** Nunca exponer a la acción del agua el cuerpo que contiene el motor (unidad principal). Límpielo solo utilizando un paño humedecido con un detergente neutro, nunca utilice alcoholes o solventes. Antes de realizar la tarea de limpieza, apague y desconecte la unidad de la red eléctrica.

**CUCHILLAS Y ACCESORIOS:** Para la limpieza de cuchillas y accesorios, puede proceder a verter agua con un poco de detergente neutro en el recipiente de procesado y hacer funcionar el equipo. Luego, desconecte de la red eléctrica, desmonte los accesorios, y enjuague. Repita si es necesario, y seque. También puede optar por la limpieza de dichas partes mediante agua corriente y detergente o jabón, teniendo especial cuidado de no cortarse con el filo de las cuchillas.

**JARRA LICUADORA:** Vierta agua tibia con detergente neutro dentro de la jarra, y haga funcionar el equipo en velocidad 1 durante unos segundos. Luego desconecte de la red eléctrica, desmonte la jarra y enjuague. Extremar los cuidados para no cortarse con el filo de las cuchillas.

**PRECAUCIÓN:** No utilizar detergentes fuertes o esponjas que puedan rayar o dañar las partes.

**PRECAUCIÓN:** Asegúrese de la correcta limpieza y esterilización de todos los componentes.

**PRECAUCIÓN:** No utilice lavaplatos.

### ADVERTENCIAS:

- Antes de abrir las tapas y desmontar los accesorios, verifique que se haya detenido la rotación de las partes en movimiento, y desconecte el equipo de la red eléctrica.

- No exponga al agua la unidad principal.

- Extreme la precaución para no cortarse con el filo de las cuchillas.

### SEGURIDAD ELÉCTRICA

1. Este artefacto posee la ficha polarizada (no eliminar esta condición colocando adaptadores con terminales redondos). Asegurarse que la ficha del tomacorriente de su instalación concuerde con la polaridad requerida.

2. Es conveniente que su instalación eléctrica esté protegida por un disyuntor diferencial.

Ante cualquier duda haga revisar su instalación por personal idóneo.

### ALMACENAMIENTO

Guarde su producto en un lugar plano, seco y seguro.

### MEDIO AMBIENTE



Electrolux se compromete a ofrecer productos que tengan un menor impacto en el medio ambiente, contribuyendo así al desarrollo sostenible.

Los equipos electrónicos, las pilas y las baterías deben eliminarse por separado de los residuos generales. Si su equipo tiene baterías, estas, al ser reemplazadas o desechadas, deben ser enviadas a un Servicio Autorizado Electrolux para que tengan un destino adecuado.

El destino ambientalmente apropiado de los envases y productos al final de su vida es responsabilidad de todos. Este equipo no puede tratarse como residuo doméstico y debe entregarse a un sistema de reciclaje de equipos eléctricos y electrónicos que cumpla con la legislación local.